



INDICATEURS ÉCONOMIQUES DE LA HAUTE-VIENNE SEPTEMBRE 2018

Direction départementale des Finances publiques de
la Haute-Vienne

SOMMAIRE :

- **Activité**.....p. 1-2
- **Emploi**.....p. 2-3
- **Construction**.....p. 3

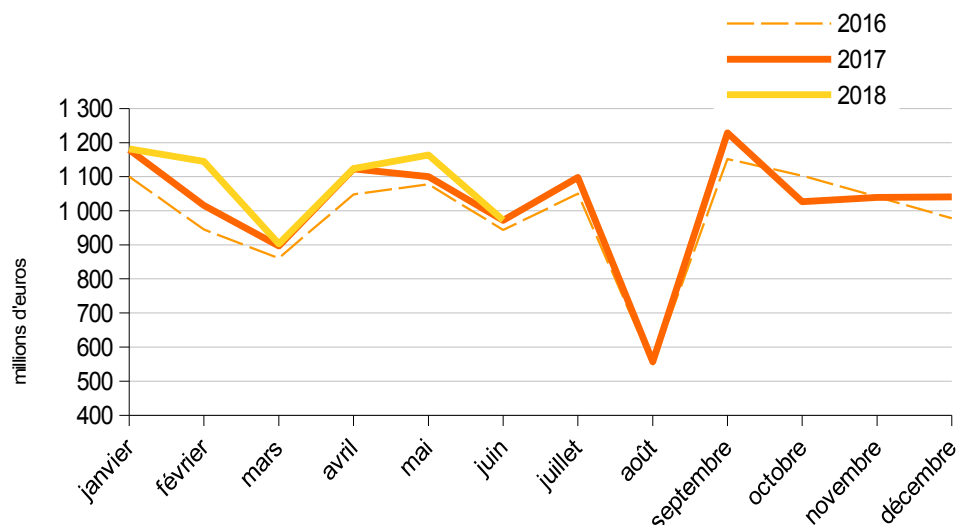
On assiste en Haute-Vienne au premier semestre 2018 à une confirmation voire même pour plusieurs d'entre eux (chiffres d'affaires, exportations, nombre de demandeurs d'emploi de catégorie A) à une poursuite de l'amélioration des indicateurs d'activité de 2017, lesquels traduisaient déjà une nette reprise de la conjoncture par rapport à 2016.

Activité des entreprises

CHIFFRE D'AFFAIRES

Progression de + 3,2 % au premier semestre 2018 par rapport au premier semestre 2017.

Alors même que 2017 avait donné lieu à une progression de + 3,5 % par rapport à 2016.

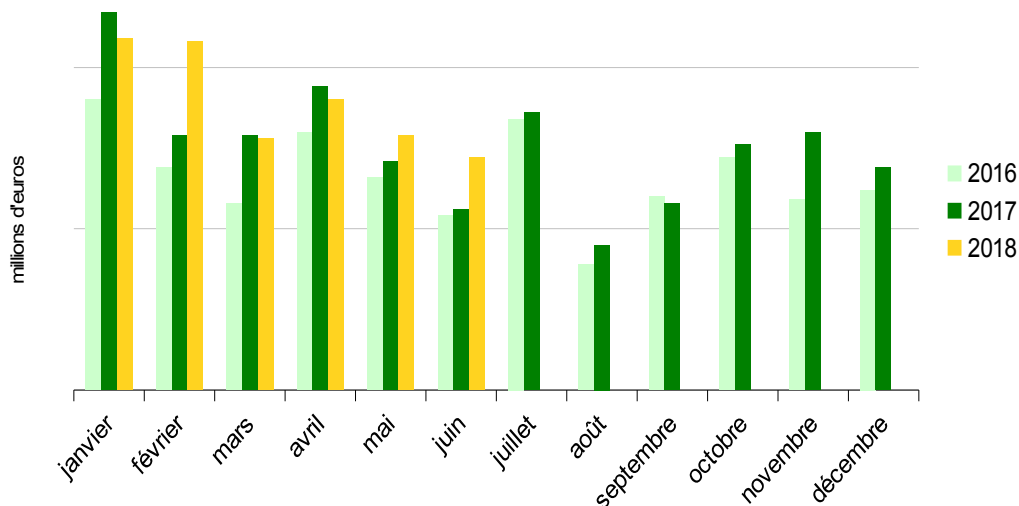


Chiffre d'affaires : montant des affaires (hors taxes) réalisées par l'entreprise avec les tiers dans l'exercice

INVESTISSEMENT

Progression de + 7,5 % au premier semestre 2018 par rapport au premier semestre 2017.

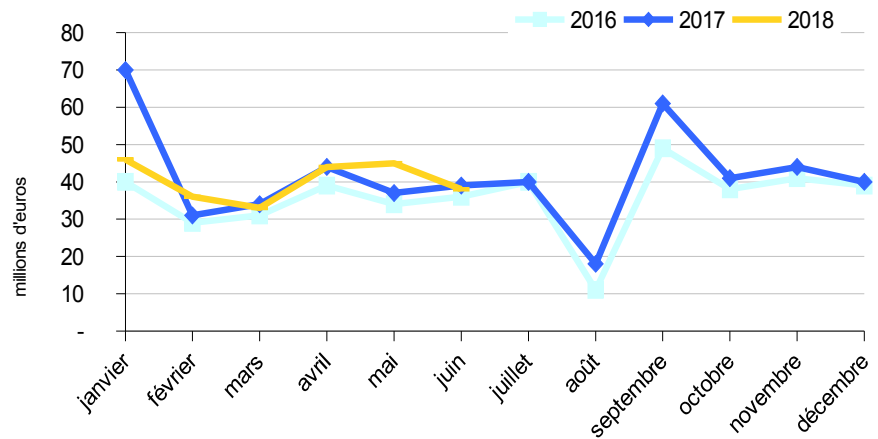
Alors même que 2017 avait donné lieu à une progression de + 12,9 % par rapport à 2016.



La TVA déductible sur les immobilisations est un bon reflet de l'investissement des entreprises. Cet indicateur est toutefois estimatif : il repose sur la distinction déclarative entre TVA déductible sur les immobilisations et sur les autres biens et services, et il est déterminé par les possibilités de déduction qui ne concernent pas l'ensemble des assujettis investisseurs. - Source : DDFIP 87 - contact : ddfip87@dgfip.finances.gouv.fr

EXPORTATIONS

Tassement de – 5,1 % au premier semestre 2018 par rapport au premier semestre 2017. Mais maintien à des niveaux bien plus élevés que ceux du premier semestre 2016 : + 13,7 %.

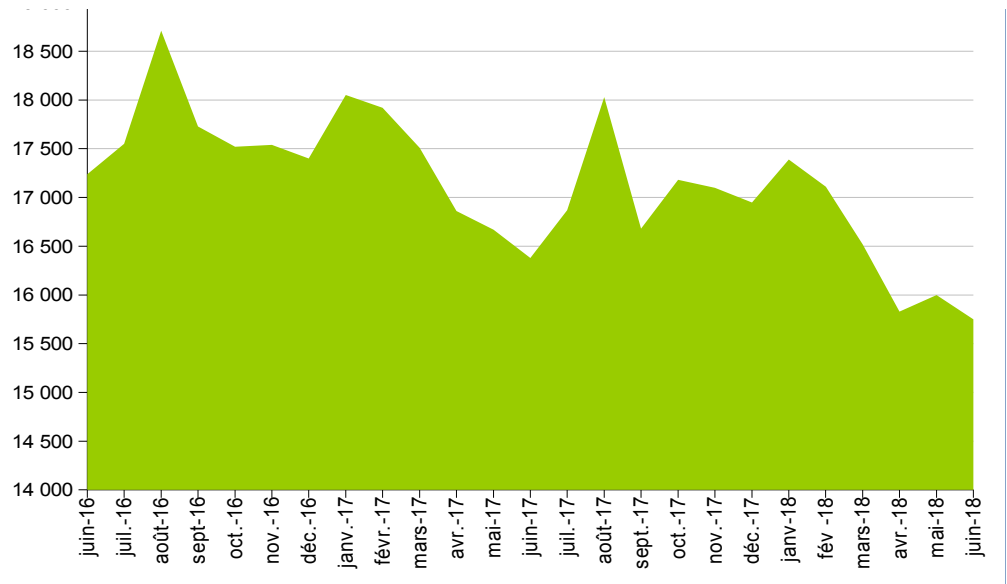


Source : DDFIP 87 – contact : ddfip87@dgfip.finances.gouv.fr

Emploi

DEMANDEURS D'EMPLOIS

-3,8 % de demandeurs de catégorie A en un an (juin 2017 – juin 2018)

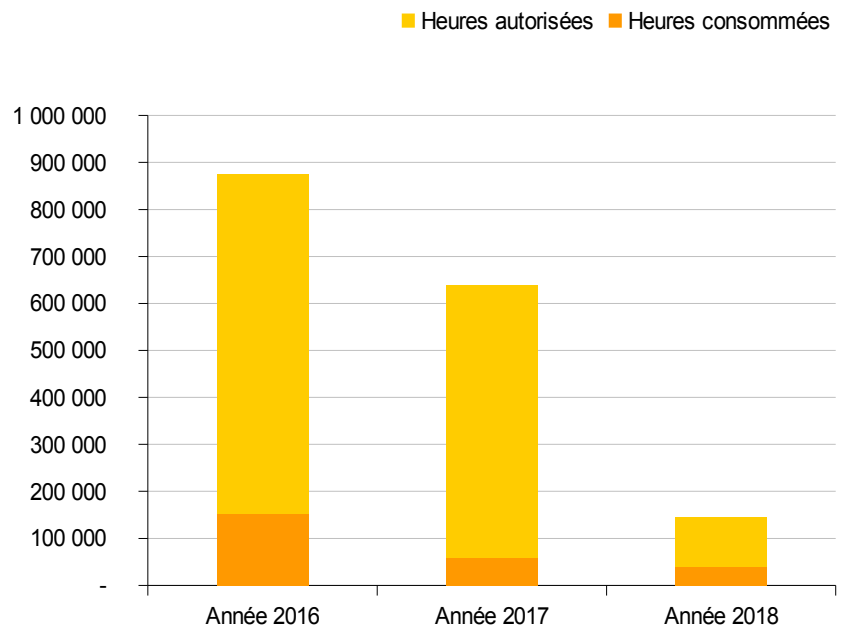


Les demandeurs d'emploi de catégorie A sont les personnes sans emploi, tenues d'accomplir des actes positifs de recherche d'emploi, à la recherche d'un emploi quel que soit le type de contrat (CDI, CDD, à temps plein, à temps partiel, temporaire ou saisonnier). - Source : Observatoire de l'emploi Pôle Emploi Nouvelle Aquitaine www.observatoire-emploi-nouvelle-aquitaine.fr

ACTIVITÉ PARTIELLE

Le premier semestre 2018 marque une très nette baisse des heures autorisées par rapport au premier semestre 2017 (- 66%) mais par contre une augmentation des heures consommées (+ 12,6%).

On demeure néanmoins sur des niveaux de consommation plus de deux fois inférieurs à ceux de 2016.



L'activité partielle est un outil de prévention des licenciements qui permet de maintenir les salariés dans l'emploi afin de conserver des compétences, voire de les renforcer lorsque leur entreprise fait face à des difficultés économiques conjoncturelles. - Source : DIRECCTE Nouvelle-Aquitaine UD 87 (DGEFP/ASP)

EMPLOI SALARIÉ

Les déclarations d'embauche progressent légèrement au premier trimestre 2018 par rapport au premier trimestre 2017. La baisse des CDD est plus que compensée par une hausse des CDI et la poursuite de la progression de l'intérim.

Méthodologie: les indicateurs présentés sont corrigés des variations saisonnières. Les coefficients saisonniers sont revus une fois par an. Les séries sont en outre corrigées des « jours ouvrables » et de l'effet « année bissextile ». Les résultats sont cependant provisoires, notamment pour le dernier trimestre, car ils intègrent une part mineure d'estimations des déclarations d'embauche. - Source : Acofos-Urssaf

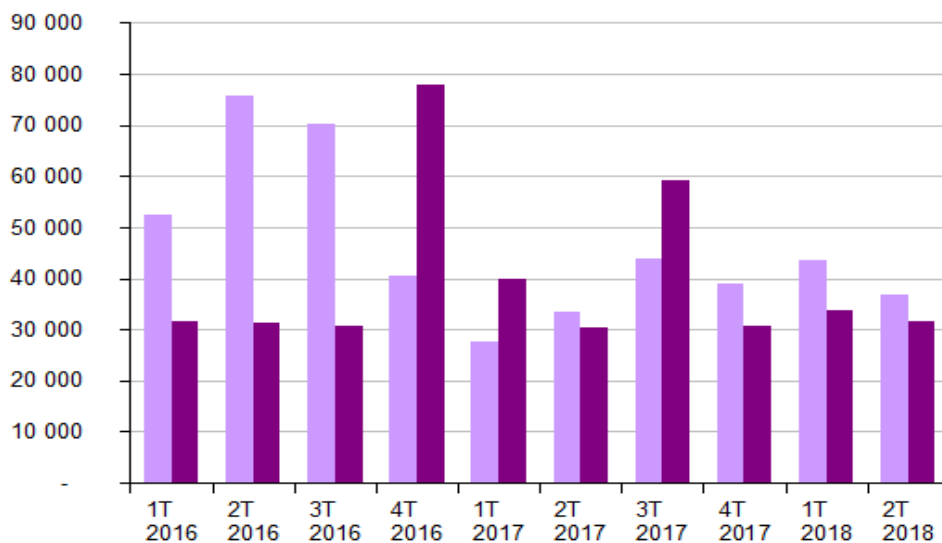
Type de contrat	T1 2016	T2 2016	T3 2016	T4 2016	T1 2017	T2 2017	T3 2017	T4 2017	T1 2018	
	niveau (en milliers)	niveau (en milliers)	niveau (en milliers)	niveau (en milliers)	niveau (en milliers)	niveau (en milliers)	niveau (en milliers)	niveau (en milliers)	niveau (en milliers)	évol. annuelle (en%)
CDD < 1 mois	14,1	15,4	15	14,9	16	15,4	15	16	15,3	-4,4
CDD > 1 mois	3	3,4	3,4	3,2	3,6	3,4	3,2	3,3	3,3	-8,4
CDI	2,7	2,6	2,7	2,8	3	3,1	3,1	3,3	3,4	11,3
Total hors intérim	19,8	21,4	21,2	20,9	22,7	21,8	21,3	22,6	22	-3,1
Intérim	22,4	25,8	26,2	24,1	25	27,8	27,3	26	26,3	5,1
Total Haute-Vienne	42,2	47,2	47,4	45	47,7	49,7	48,6	48,6	48,3	1,3

Construction

CONSTRUCTION NEUVE DE LOCAUX NON RÉSIDENTIELS

+ 31,9 % des surfaces autorisées au premier semestre 2018 par rapport au premier semestre 2017 : annonce peut-être une reprise marquée des mises en chantier au cours des prochains mois.

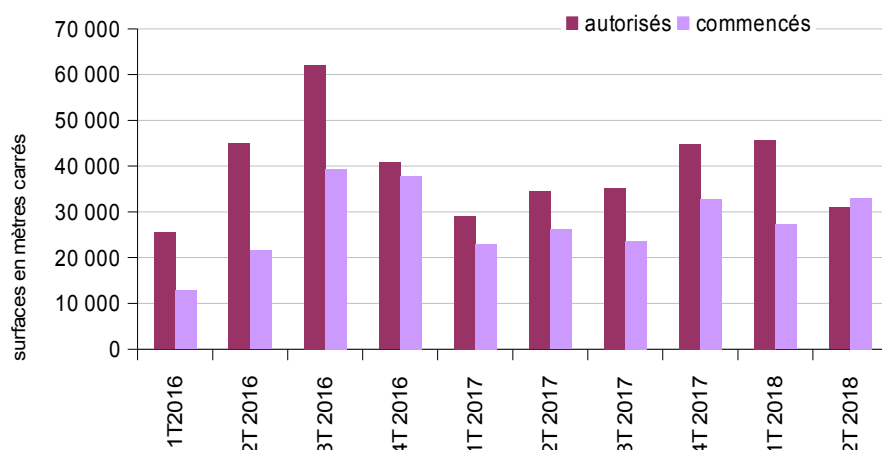
- 7 % des surfaces commencées au premier semestre 2018 par rapport au premier semestre 2017, conséquence de la baisse des surfaces autorisées un an plus tôt.



Source : DREAL Nouvelle-Aquitaine www.nouvelle-aquitaine.developpement-durable.gouv.fr/donnees-conjoncturelles-r1056.html

CONSTRUCTION NEUVE DE LOCAUX RÉSIDENTIELS

Premier semestre 2018 en nette progression par rapport au premier semestre 2017 tant pour les m² autorisés que pour les m² commencés.



Source : DREAL Nouvelle-Aquitaine www.nouvelle-aquitaine.developpement-durable.gouv.fr/donnees-conjoncturelles-r1056.html