



INDICATEURS ÉCONOMIQUES DE LA HAUTE-VIENNE DÉCEMBRE 2017

Direction départementale des Finances publiques de
la Haute-Vienne

SOMMAIRE :

- **Activité**.....p. 1-2
- **Emploi**.....p. 2-3
- **Construction**.....p. 3

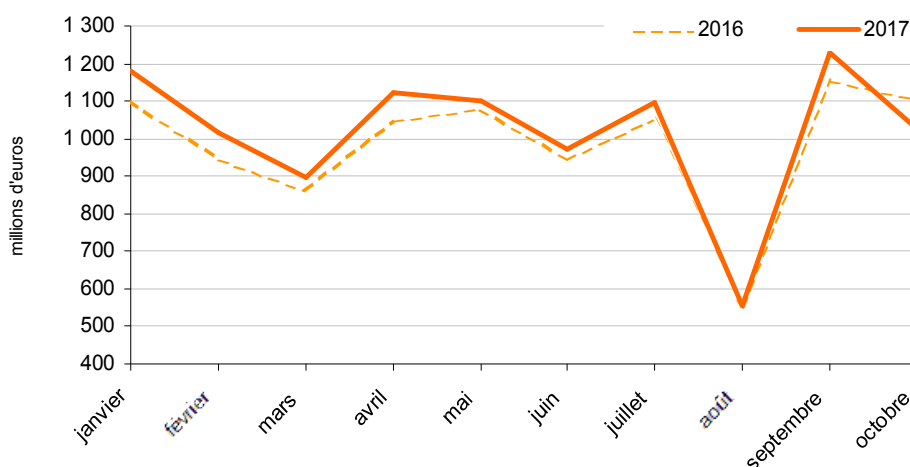
L'économie de la Haute-Vienne confirme et consolide sa reprise en 2017. L'activité des entreprises, notamment le chiffre d'affaires (+3,7% en un an à fin octobre) et l'investissement (+13%), connaît une bonne dynamique. Les exportations sont elles aussi reparties (+20%). L'activité partielle diminue fortement, tant les demandes que la consommation effective d'heures. L'emploi salarié est en croissance (+6,3% des déclarations d'embauche en un an à la fin du 2^e trimestre 2017). Enfin, le nombre de demandeurs de catégorie A est en baisse (-2%).

Activité des entreprises

CHIFFRE D'AFFAIRES

+ 3,7 %

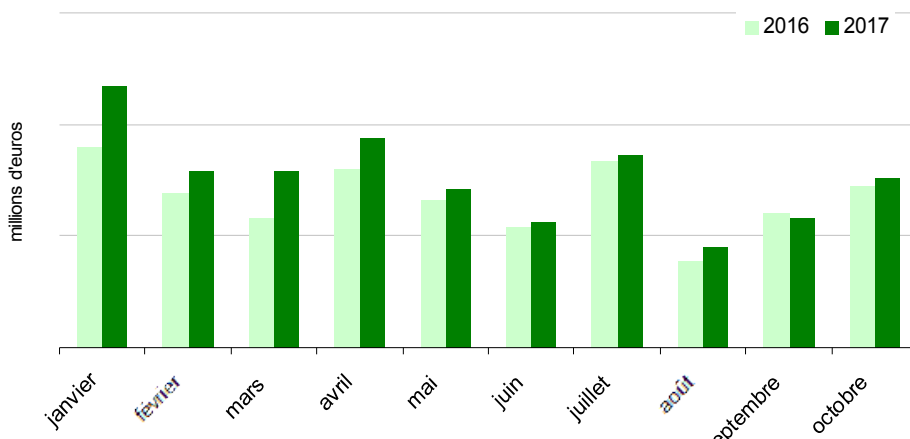
entre 2016 et 2017
(cumul janvier-octobre)



Chiffre d'affaires : montant des affaires (hors taxes) réalisées par l'entreprise avec les tiers dans l'exercice de son activité professionnelle normale et courante. - Source : DDFIP 87 – contact : ddfip87@dgfip.finances.gouv.fr

INVESTISSEMENT

Les déclarations de TVA déductible sur les immobilisations **augmentent de 13 %** en un an (cumul janvier-octobre). A taux constant, elles sont un bon indicateur de l'investissement.

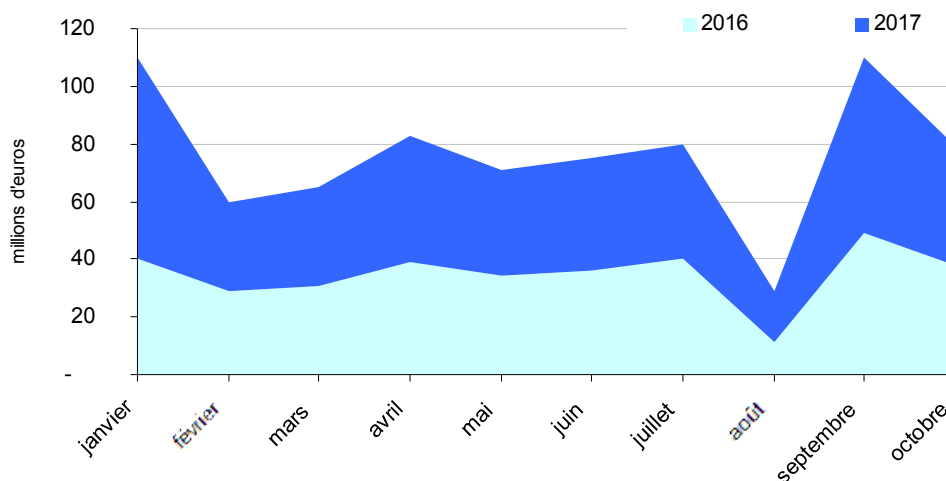


La TVA déductible sur les immobilisations est un bon reflet de l'investissement des entreprises. Cet indicateur est toutefois estimatif : il repose sur la distinction déclarative entre TVA déductible sur les immobilisations et sur les autres biens et services, et il est déterminé par les possibilités de déduction qui ne concernent pas l'ensemble des assujettis investisseurs. - Source : DDFIP 87 – contact : ddfip87@dgfip.finances.gouv.fr

EXPORTATIONS

+ 20 %

entre 2016 et 2017
(cumul janvier-octobre)



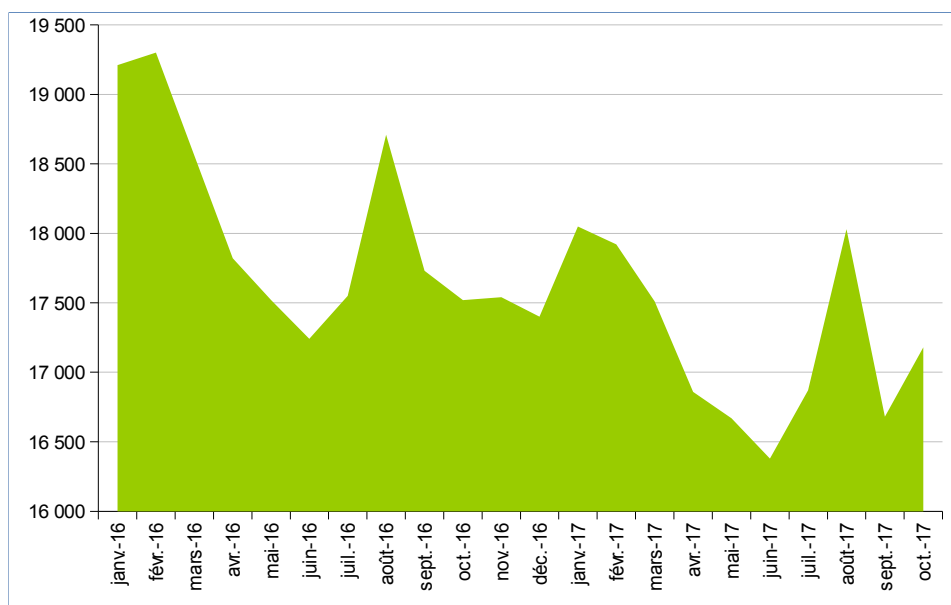
Source : DDFIP 87 – contact : ddip87@dgfip.finances.gouv.fr

Emploi

DEMANDEURS D'EMPLOIS

-2 %

de demandeurs de
catégorie A en un an
(octobre 2016 – octobre
2017)

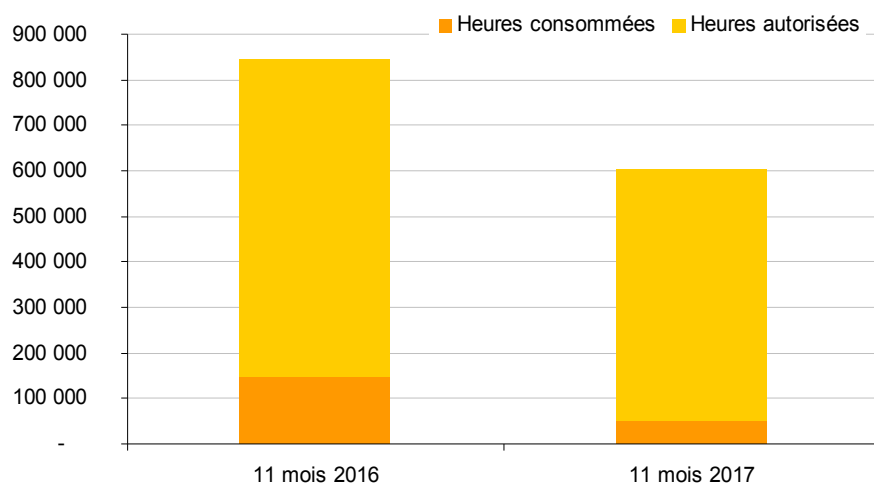


Les demandeurs d'emploi de catégorie A sont les personnes sans emploi, tenues d'accomplir des actes positifs de recherche d'emploi, à la recherche d'un emploi quel que soit le type de contrat (CDI, CDD, à temps plein, à temps partiel, temporaire ou saisonnier). - Source : Observatoire de l'emploi Pôle Emploi Nouvelle Aquitaine www.observatoire-emploi-nouvelle-aquitaine.fr

ACTIVITÉ PARTIELLE

-67 % d'heures
consommées

-21 % d'heures
accordées sur la base
des demandes



L'activité partielle est un outil de prévention des licenciements qui permet de maintenir les salariés dans l'emploi afin de conserver des compétences, voire de les renforcer lorsque leur entreprise fait face à des difficultés économiques conjoncturelles. - Source : DIRECCTE Nouvelle-Aquitaine UD 87 (DGEFP/ASP)

EMPLOI SALARIÉ

Les déclarations d'embauche **augmentent** : **+6 %** au second trimestre sur un an, notamment du fait de la hausse des **CDI (+20 %)**
L'**intérim** est également en hausse (+8 %)

Type de contrat	T1 2016	T2 2016	T3 2016	T4 2016	T1 2017	T2 2017		
	niveau (en milliers)	niveau (en milliers)	niveau (en milliers)	niveau (en milliers)	niveau (en milliers)	niveau (en milliers)	évol. trimestrielle (en %)	évol. annuelle (en %)
CDD < 1 mois	14,7	15	15	15	16,6	15,4	-7,3	2,7
CDD > 1 mois	3,1	3,4	3,5	3,2	3,8	3,3	-11,2	-0,4
CDI	2,7	2,6	2,7	3	3	3,1	5	19,9
Total hors intérim	20,5	20,9	21,2	21,2	23,3	21,9	-6,3	4,3
Intérim	22,4	25,8	26,2	24,1	25	27,8	nd.	7,9
Total Haute-Vienne	42,9	46,7	47,3	45,2	48,4	49,7	nd.	6,3

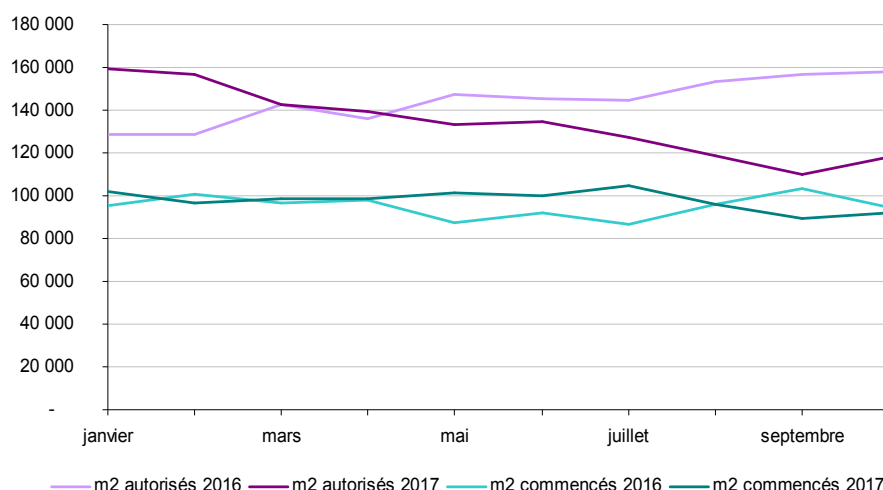
Méthodologie: Les indicateurs présentés sont corrigés des variations saisonnières. Les coefficients saisonniers sont revus une fois par an. Les séries sont en outre corrigées des « jours ouvrables » et de l'effet « année bissextile ». Les résultats sont cependant provisoires, notamment pour le dernier trimestre, car ils intègrent une part mineure d'estimations des déclarations d'embauche. - Source : Acoess-Urssaf

Construction

CONSTRUCTION NEUVE DE LOCAUX NON RÉSIDENTIELS (secteur privé)

Les autorisations de construction ont repris dès le 2^e semestre 2016

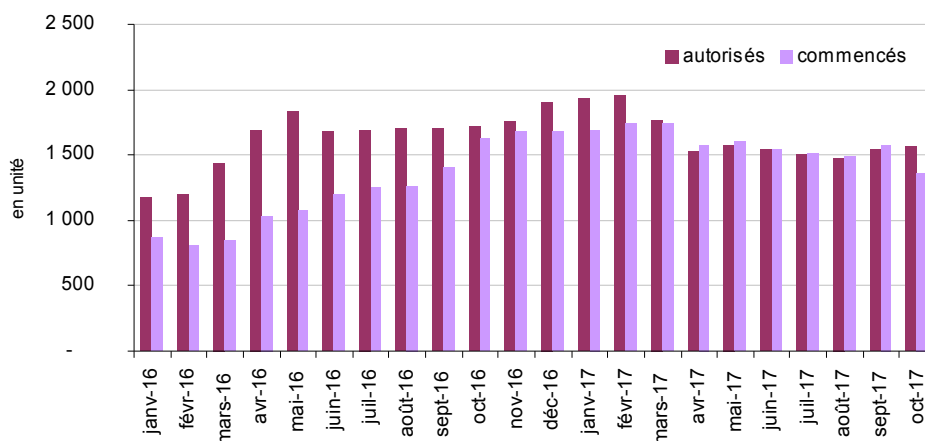
Au second semestre 2017, la surface en chantier dépassait celle du S2-2016



Source : DREAL Nouvelle-Aquitaine www.nouvelle-aquitaine.developpement-durable.gouv.fr/donnees-conjoncturelles-r1056.html

CONSTRUCTION NEUVE DE LOCAUX RÉSIDENTIELS

Forte reprise des autorisations et constructions en 2016 et maintien à un niveau élevé en 2017.



Source : DREAL Nouvelle-Aquitaine www.nouvelle-aquitaine.developpement-durable.gouv.fr/donnees-conjoncturelles-r1056.html